



Edito

Wahlen 2023 und Fairer Handel:

Gemeindeverantwortung

Wie weit reicht der Verantwortungsbereich eines lokalen Politikers? Lokal, regional, national oder sogar global? Denn sollte sein Verantwortungsbereich an den Grenzen der Gemeinde aufhören, ist ein Blick über den eigenen Tellerrand nicht nötig. Die Realität sieht jedoch anders aus, denn das Wirkungsfeld einer Gemeinde erstreckt sich über diese geographischen Grenzen hinaus.

Deshalb stellen sich im Hinblick auf die kommenden Gemeindewahlen eine Reihe von Herausforderungen, die in der Vergangenheit von manchen gerne übersehen wurden. Es stellt sich insbesondere die Frage nach dem positiven – oder negativen – Fußabdruck, den unsere Gemeinden in Sachen Nachhaltigkeit und Menschenrechte nicht nur lokal, sondern auch regional und sogar weltweit hinterlassen.

Mit dem Erwerb von Rohstoffen, Fertigwaren und Dienstleistungen überschreitet die Gemeinde nämlich zwingend ihre eigenen Grenzen und hinterlässt bei Produzenten und Dienstleistern sowohl einen lokalen als auch einen weltweiten Fußabdruck. Dieser Fußabdruck kann in Sachen Nachhaltigkeit und Achtung der Menschenrechte durchaus einen positiven Impact haben, jedoch ist das Gegenteil auch möglich. Die Corona-Pandemie hat verdeutlicht, wie wichtig eine bewusste Entscheidung für lokale Strukturen in der Produktion und im Handel ist. Nichtsdestotrotz gilt es zu berücksichtigen, dass sogar bei etlichen Produkten „Made in Luxembourg“ (Teile der) Rohstoffe weder lokal noch regional an- bzw. abgebaut werden. Bekanntlich wächst weder Baumwolle noch Kaffee oder Kakao auf einheimischen Feldern und auch viele Ziersteine, die auf öffentlichen Plätzen verlegt werden, stammen nicht aus einheimischem Abbau.

Hier kommt die Maxime „Global denken – kommunal fair handeln“ für den verantwortungsbewussten Gemeindepolitiker (und die, die es werden wollen) ins Spiel. Die nationale Gesetzgebung hinsichtlich öffentlicher Ausschreibungen bringt zudem die notwendige Rechtssicherheit, wenn Gemeindeverantwortliche, Produkte und Dienstleistungen „einkaufen“ möchten, die sowohl Nachhaltigkeit als auch die Achtung der Menschenrechte in den Lieferketten konkretisieren.

Nach welchen Kriterien werden Arbeitskleider eingekauft, die vom Gemeindepersonal getragen werden? Welche Arbeitsbedingungen „verstecken“ sich hinter den Produkten, die auf öffentlichen Empfängen der Gemeinde serviert werden, wie etwa Kaffee, Orangensaft, Kakao, usw.? Welche Produkte füllen die obligate *Niklostut*, die im Dezember verteilt wird? Wie wurden Steine abgebaut, die auf öffentlichen Plätzen in unserer Gemeinde verlegt werden? Unter welchen Bedingungen wurde in den Minen gearbeitet, die in den Gemeindehandys des Personals verarbeitet wurden?

All dies sind keine „unschuldigen“ Fragen angesichts der erstmals seit der COVID-19-Pandemie weltweit wieder steigenden Kinderarbeitszahlen und der millionenfachen Zwangs- und Sklavenarbeit von Frauen und Männern in unseren Lieferketten.

Der Rückgriff auf zertifizierte Produkte wie beispielsweise dem Fairtrade-Label, bringt hier konkrete Handlungsmöglichkeiten. 74% der Bevölkerung hierzulande erwartet laut einer TNS-ILRES-Umfrage im Auftrag der NGO Fairtrade Lëtzebuerg, dass bei staatlichen Einkäufen hierauf geachtet wird. Damit es nicht nur beim globalen (Über-)Denken bleibt, besitzen die Gemeinden hierzulande und in vielen euro-

päischen Ländern ein bemerkenswertes Instrument: die Zertifizierung als Fairtrade Gemeinde. Rund ein Drittel der Gemeinden haben dies hierzulande bereits erkannt – von den größten Städten bis hin zur kleinsten Gemeinde. Diese erfüllen die Standards einer Fairtrade-Gemeinde und setzen somit ein klares kommunales Zeichen für Nachhaltigkeit und Achtung der Menschenrechte in unseren Lieferketten. Dabei betrifft diese Vorbildfunktion nicht nur den Erwerb von fair gehandelten Produkten, die Kriterien im Bereich Wirtschaft, Soziales und Ökologie erfüllen. Die Sensibilisierung der lokalen Bevölkerung durch die Fairtrade-Gemeinden bringt den Gemeindeeinwohnern außerdem mit den kürzlich eingeweihten „Fairtrade Walls“ im öffentlichen Raum eindrücklich die Gesichter der Produzenten aus Afrika, Asien und Lateinamerika vor Augen. Dies ist eine wichtige Visualisierung, die gegen die Anonymität und die Unsichtbarkeit der Produzenten auf dem Weltmarkt wirkt und den Menschen, die für uns produzieren, ein konkretes Gesicht hier vor Ort gibt.

So geht der Blick über den eigenen Tellerrand hinaus. Ein Gebot der Stunde für verantwortungsbewusste Gemeindepolitiker – und solche die es werden möchten. •



Jean-Louis Zeien
Präsident
Fairtrade Lëtzebuerg

Nouvelle loi européenne sur la déforestation : Opportunités et défis

L'Union européenne (UE) représente près de 10 % de la déforestation mondiale via la consommation de certains produits. Selon l'Organisation des Nations unies pour l'alimentation et l'agriculture (FAO), environ 10 millions d'hectares de forêts sont perdus chaque année en moyenne. Chaque minute, nous perdons des forêts à un rythme équivalent à 27 terrains de football. En Afrique de l'Ouest, comme par exemple en Côte d'Ivoire et au Ghana, ce sont des milliers et des milliers d'hectares de forêts qui disparaissent au profit de l'extension des aires de cultures du cacao. La déforestation et la dégradation des forêts sont des facteurs important du réchauffement climatique et de la perte de la biodiversité. Cette déforestation massive est en outre, souvent liée à des violations des droits humains et environnementaux.

Le nouveau règlement garantira aux consommateurs de l'UE que les produits qu'ils achètent ne sont pas associés à la déforestation et à la dégradation des forêts. La loi s'applique pour l'instant aux produits suivants : bétail, cacao, café, huile de palme, soja, bois et l'hévéa. Cela inclut également certains produits dérivés, tels que le cuir, le chocolat, le beurre de cacao, les meubles, le charbon de bois, les produits en papier imprimé et un certain nombre de dérivés de l'huile de palme.

En vertu du règlement, l'importation et l'exportation de l'un de ces produits associés à des terres déboisées après le 31 décembre 2020 seront interdites dans l'UE. Les entreprises qui exportent les produits ou qui les importent devront appliquer un devoir de diligence afin de s'assurer que leurs produits ne sont pas associés à la déforestation ou à la dégradation des forêts. Les déclarations de « Due Diligence » qui devront être délivrées par les entreprises lors de l'importation des produits agiront comme l'équivalent d'un « passeport d'entrée » sur le marché européen.

L'ONG Fairtrade Lëtzebuerg salue l'initiative historique que constitue la mise en place d'un cadre législatif européen ambitieux visant à interdire certains produits issus de la déforestation.

Cependant, pour s'attaquer au problème complexe de la déforestation, et notamment à ses causes profondes, il faut que la législation européenne accorde une plus grande attention aux acteurs concernés.

Les petits producteurs d'Afrique, d'Asie, d'Amérique latine et Caraïbes seront effectivement confrontés à des exigences accrues en matière de durabilité pour conserver l'accès aux marchés européens alors qu'ils ne bénéficient actuellement d'aucun soutien financier ni d'incitations économiques appropriées pour répondre à ces exigences.

Pour garantir une transition équitable vers des pratiques agricoles durables et exemptes de déforestation, il faut pouvoir garantir les moyens de subsistance des producteurs et des communautés locales. Aujourd'hui, nous regrettons que dans le **texte final du règlement ne figure pas une obligation claire pour les entreprises de soutenir la mise en conformité des producteurs** en déployant des efforts raisonnables pour s'assurer qu'un prix équitable leur soit payé afin de permettre un revenu vital et de lutter efficacement contre la pauvreté en tant qu'une des causes sous-jacentes de la déforestation. **Si les petits producteurs ne sont pas en mesure de couvrir les coûts de production et manquent d'épargne pour des investissements supplémentaires sur leurs terres, la transition vers un secteur agricole résilient et sans déforestation risque d'être hors de portée.** Tant que cet angle mort ne sera pas rectifié, les petits producteurs se verront piégés dans des réalités économiques où l'expansion de leurs terres par la déforestation et la dégradation des forêts est la seule solution économiquement viable qui reste à leur disposition pour assurer leurs moyens de subsistance.

Nous appelons les décideurs politiques à considérer, dans les prochaines législations et notamment lors de l'élaboration de la directive « Corporate sustainability due diligence », le revenu vital et les pratiques d'achats des entreprises comme des pièces essentielles du puzzle pour que les changements structurels nécessaires aient lieu.

Appel du réseau de producteurs Fairtrade Africa

Les producteurs du réseau Fairtrade Africa apprécient les efforts déployés pour lutter efficacement contre la déforestation. Cependant, selon eux, la législation ne constitue qu'une première étape dans la lutte contre la déforestation. Toutefois, un certain nombre d'actions devront encore être mises en place. Fairtrade Africa estime que pour garantir une meilleure application de la législation, il faudra impliquer davantage les producteurs dans le processus et obtenir de l'industrie qu'elle contribue à couvrir les coûts de mise en conformité des organisations de producteurs avec la législation. Enfin, **Fairtrade Africa déplore que cette législation n'ait pas reconnu le revenu vital comme un droit humain et ne l'ait pas intégré dans la législation.**

Le mouvement Fairtrade a de son côté d'ores et déjà mis en place des critères stricts notamment au niveau du Standard Cacao, pour lutter contre la déforestation que les organisations de producteurs sont tenues de respecter.



Élections communales 2023 : Think global, act local.

Les élections communales 2023 approchent et dans ce contexte, l'ONG Fairtrade Lëtzebuerg propose deux recommandations à introduire dans les programmes électoraux communaux.

Achats publics Fairtrade au sein de l'administration communale

Dans le cadre de la cohérence des politiques pour le développement durable et en complémentarité du choix des produits régionaux et biologiques, nous demandons aux futurs élus communaux de s'engager à mettre en place un cahier des charges au niveau des achats publics au sein de l'administration communale dans lequel il est inscrit que « pour des **matières premières et des produits composés à partir de matières premières provenant d'Afrique, d'Asie, d'Amérique latine et des Caraïbes** et s'il existe pour ces matières premières une filière équitable certifiée, telle que définie par la charte du commerce équitable et contrôlée par un organisme certificateur accrédité selon la norme ILNAS EN ISO/IEC 17065, **le recours à ces matières premières issues de cette filière équitable est exclusif** ». Cette définition fait référence au texte de loi n° 7672 relatif à l'agrément d'un système de qualité ou de certification des produits agricoles.

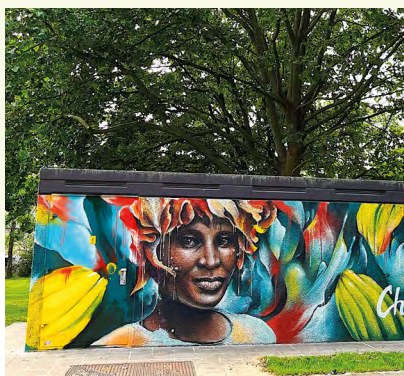
Cette démarche ne se limite pas à des denrées durables mais englobe également les achats au niveau des vêtements professionnels. Si l'administration ou ses services envisagent d'acheter des vêtements professionnels pour le personnel de voirie, des t-shirts ou autres textiles en coton, **les futurs élus communaux s'engagent à faire le choix du textile Fairtrade.**

Certification « Fairtrade Gemeng » de la commune

Nous demandons aux futurs élus communaux d'**adopter une résolution afin que la commune devienne une « Fairtrade Gemeng »**. Pour les communes déjà certifiées « Fairtrade Gemeng », nous demandons aux futurs élus communaux de s'engager à maintenir cet engagement.

Les citoyens attendent cet engagement de la part des communes. Selon une étude ILRES menée en 2020, la majorité des résidents pensait que tous les acteurs nationaux, l'État en tête (74%), devrait utiliser en règle générale des produits Fairtrade à titre de bon exemple. **Les communes étaient également citées par 70% des répondants comme acteur devant consommer en règle générale des produits Fairtrade.**

Aujourd'hui, le commerce équitable est l'illustration du bon sens citoyen et **les communes ont ce pouvoir d'agir localement et concrètement à travers leurs achats et leurs activités de sensibilisation pour contribuer à un monde plus juste et durable.**



Esch-sur-Alzette, die zweitgrößte Stadt Luxemburgs ist jetzt eine Fairtrade Gemeng!



Die Fairtrade-Gemeng-Zertifizierung zeichnet besondere Aktionen und Kommunikations-Kampagnen aus, die die Gemeinden durchgeführt haben, um die Bürger über die wichtigsten Herausforderungen und Themen rund um den fairen Handel zu informieren. Die Stadt Esch hat sich die Zertifizierung durch beispielhafte Aktionen mehr als verdient, u.a. dank eines Fairtrade-Kinoabends, der Bereitstellung von Fairtrade-Produkten bei städtischen Veranstaltungen, der Einführung von Artikeln aus Fairtrade-Baumwolle sowie der Sensibilisierungsarbeit bei Schulen, kommunalen Strukturen, sowie bei Vereinen und Unternehmen. Des Weiteren erfolgte ein Aufruf zur Teilnahme über dem „Bulletin Communal“ sowie aktive Gespräche mit Vertretern aus HORECA-Betrieben.

Esch-sur-Alzette ist übrigens auch stolzer Besitzer einer „Fairtrade Wall“, die sich im Stadtteil Esch-Lallange befindet. Ziel dieser großen Wandbemalung ist es, Produzenten mehr Sichtbarkeit in Luxemburg zu geben und eine Diskussion rund um das Konsumverhalten der Bevölkerung in Luxemburg anzuknüpfen.

An dieser Stelle möchten wir ein großes Lob an alle Akteure aussprechen, die an der Entwicklung und Umsetzung dieser fairen Aktionen beteiligt waren!



Faire Aussagen von 5 beispielhaften Fairtrade-Gemeinden!

Die NGO Fairtrade Lëtzebuerg freut sich Ihnen dynamische und engagierte Aussagen von fünf Vertretern aus Fairtrade zertifizierten Gemeinden vorzustellen, die Ihnen ihre Motivation, Aktionen und Engagements näher erläutern möchten. Das Fairtrade-Gemeng-Programm umfasst fünf Kriterien, die erfüllt werden müssen. Für die 1. Fairtrade News 2023 hat unsere NGO die Gemeinden gebeten, den Lesern jeweils ein Kriterium genauer vorzustellen.

Liebe Vertreter und Vertreterinnen der Fairtrade zertifizierten Gemeinden, Sie haben das Wort!



Paul Weimerskirch, Bürgermeister der Gemeinde Schiffingen

Fokus Kriterium 1 Lokale Fairtrade-Aktionsgruppe

« Unsere Gemeinde ist seit Jahren im Bereich der Nachhaltigkeit und des Klimaschutzes aktiv. Zahlreiche Initiativen und Solidaritätsaktionen innerhalb der Gemeinde, aber auch nach außen, bereichern dieses Engagement. Von daher war es für uns ein logischer Schritt, sich aktiv für den fairen Handel einzusetzen. Nach dieser Gemeinschaftsinitiative haben sich einige engagierte Freiwillige zusammengefunden und fördern seitdem aktiv den fairen Handel und die damit verbundenen Projekte.

Unsere Gruppe, in Zusammenarbeit mit der Verwaltung, koordiniert unser Engagement. Es gibt viele Mittel und Wege um den fairen Handel in unserer Gemeinde zu unterstützen! Zum Beispiel durch Vorträge oder Broschüren. Dabei sind wir auch aktiv auf Märkten, Flohmärkten oder punktuellen Aktionen wie z.B. Lesenachmittagen für Kinder, Filmabenden rund um das Thema, Schulfesten - und bei diesen Veranstaltungen werden Fairtrade-Produkte angeboten oder verkauft. Die Gemeinde begleitet und finanziert viele Projekte, wie z.B. unsere Aktion „Fair breakfast“ oder die Verteilung der Fairtrade-Nikolaussäckchen für die Kinder. Wir rufen auch auf unserer Infotafel oder über andere Medien in der Gemeinde zum fairen Handel auf. Der Künstler Jo Melano hat dieses Thema kürzlich erst dank des Fairtrade-Wall-Projekts an den Wänden des Jean-Jacoby-Stadions verankert. »



Anne Faber, service urbanisme der Gemeinde Bad Mondorf



Fokus Kriterium 2 Fairtrade-Politik für den Erwerb von fairen Produkten in der Gemeinde

« Seit 2019 besitzt Bad Mondorf die Fairtrade-Gemeng-Zertifizierung und engagiert sich seitdem für den fairen Handel in der Gemeinde. Dabei sind der Kampf gegen Armut, die Verbesserung der Lebensstandards und Arbeitsbedingungen der Produzenten und der Beitrag an einer nachhaltigen Entwicklung nur einige der Prinzipien und Werte, die die Gemeinde zu verteidigen versucht. Zu diesem Zweck werden verschiedene Aktionen in der Gemeinde durchgeführt, insbesondere von der Arbeitsgruppe „Fairtrade Munneref“.

Wir in der Gemeinde versuchen stets Fairtrade-Produkte zu kaufen, wenn sich die Gelegenheit dazu bietet, insbesondere Lebensmittelprodukte. Aber wir wissen auch, dass es möglich ist, die Produzenten zu unterstützen, die Fairtrade-Baumwolle herstellen, was unsere Gemeinde über die Anschaffung von Arbeitskleidung aus fairer Baumwolle (Polohemden, T-Shirt und Pullis) für die Gemeindearbeiter und Angestellten tut.



Außerdem wurden im Jahr 2021 rund 1200 Fairtrade-Badetücher gekauft, die an die Senioren der Gemeinde bei der Seniorenfeier, sowie an die Gemeindeangestellten bei der Jahresendfeier verteilt wurden. »



Nadine Nicks, City Management in der Gemeinde Clerf

Fokus Kriterium 3

Sensibilisierungsarbeit und Sichtbarkeit in den kommunalen Medien

« Ein Aushängeschild in unserer Gemeinde war selbstverständlich die **Märchengasse „Clärrwer Fair Nöss“**, die bei uns in der Gemeinde aufgebaut wurde. Die 10 kleinen Häuschen der Gasse wurden mit Bildern, Tönen und Texten von dem luxemburgischen Künstler Jang Linster versehen, der den Kindern der Gemeinde eine interaktive Geschichte erzählt hat. Ziel dieser Aktion war es den jungen Bürgern mit den Werten des fairen Handels, wie etwa Fairness, Gleichberechtigung und Nachhaltigkeit, vertraut zu machen. Diese Werte teilen wir gleichzeitig auch in Clerf.

Des Weiteren haben wir **eine lokale Aktionsgruppe** ins Leben gerufen, die sich für die Vermittlung der Grundprinzipien, Werte und Auswirkungen des fairen Handels in der Gemeinde engagiert. Als Aktionsgruppe möchten sie die Mitbürger auf ihr Konsumverhalten aufmerksam machen. Mit dieser Absicht richtete sich die lokale Aktionsgruppe der Gemeinde Clerf mit Videobotschaften, die über unsere Webseite ausgestrahlt wurden, an die Bevölkerung.



Wir haben das Wort

Damit die Werte des fairen Handels nicht nur bei der Jugend, sondern auch bei den Erwachsenen Mitbürgern stets präsent sind, werden außerdem noch die lokalen Vereine der Gemeinde in einer speziellen Versammlung auf den fairen Handel hingewiesen.»



Entdecken Sie die Let's be Fair-Seite der Gemeinde



Mike Poiré, Bürgermeister der Gemeinde Mertzig

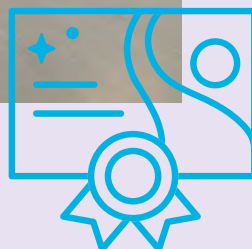
Fokus Kriterium 4

Entwicklungspolitische Bildung und aktive Beteiligung der Akteure in der Gemeinde

« Als bis jetzt einzige offizielle Gemeinwohlökonomie-Gemeinde Luxemburgs engagiert sich Mertzig sehr stark für den fairen Handel! Haben Sie sich jemals gefragt, warum die Kluft zwischen Arm und Reich immer größer wird und warum Menschen anderswo ausgebeutet, werden damit wir Produkte billig kaufen können? Wir merken immer mehr, dass die sozialen und nachhaltigen Kriterien in der Regel vernachlässigt werden. All diese Fragen thematisieren wir mit allen Mertziger Bürgern und vor allem mit den Schulkindern, dank der Unterstützung und Hilfe auch des lokalen Fairtrade-Bäckers!

Um die lokalen Vereine in das Wirtschaftsmodell und das Fairtrade-Engagement einzubinden, haben wir eine Subsidien-Reform unternommen. Ethisches Handeln soll sich lohnen. Vereine, die die Werte der Gemeinwohlökonomie und so des fairen Handels leben, werden von der Gemeinde zusätzlich finanziell unterstützt und belohnt. Das Gemeinwohl und Fairtrade kommt allen Menschen zugute. Das ist unsere Chance für eine gerechtere und bessere Welt!

Zudem hat der Gemeinderat einstimmig beschlossen, die „Initiative pour un devoir de vigilance“ zu unterstützen. Luxemburg soll im Kampf gegen Menschenrechtsverstöße gezielter vorgehen und u.a. die Unternehmen gesetzlich dazu verpflichten die Menschenrechte in der Lieferkette zu respektieren.»



Entdecken Sie die Fairtrade-Seite der Gemeinde



Marco Thorn, service Protection de l'environnement et Développement durable der Gemeinde Düdelingen

Fokus Kriterium 5

Fairtrade-Produkt-Angebot in der Gemeinde

« Wir in der Gemeinde Düdelingen sind überzeugte „Fairtrader“, da wir die gleichen Grundwerte besitzen, nämlich Respekt, Zusammenhalt und Nachhaltigkeit. Es liegt uns am Herzen, die Bewohner unserer Gemeinde über die positiven Auswirkungen des fairen Handels für Produzenten auf der ganzen Welt zu sensibilisieren und sie von den angebotenen Produkten zu überzeugen. Seit einigen Jahren haben wir uns im Rahmen der Fairtrade-Wochen darauf konzentriert, die Restaurants, Bars, Bäckereien und Cafés unserer Stadt auf Fairtrade-Produkte aufmerksam zu machen. Auf unseren Aufruf hin, wurden Gerichte und sogar ganze Fairtrade-Menüs gezaubert, was uns natürlich sehr freut. Wir haben den Gastronomie-Betrieben auch Sensibilisierungsmaterial zur Verfügung gestellt. Mittlerweile haben wir über 10 HORECA-Etablissements, die Fairtrade-Gerichte während der Fairtrade-Wochen auf ihrer Karte anbieten. Tendenz steigend!

Wir haben 2020 ebenfalls, in Zusammenarbeit mit der Weltbuttek der Gemeinde, unseren eigenen Düdelinger Fairtrade Kaffee unter dem Namen „Diddelenger Kaffi“ herausgebracht. Mit dieser Aktion hoffen wir natürlich auch, dass weitere HORECA-Betriebe unserem Beispiel folgen werden. »



Focus Mouvement international

Le réseau mondial des Fairtrade Towns – Un mouvement international engageant !

Un peu d'histoire qui fait rêver... Dans une petite localité du Lancashire au Royaume Uni, un groupe de personnes magnifiquement motivées allait révolutionner la voie de s'engager pour le commerce équitable en concevant, ce qui allait devenir les **5 critères internationaux des communes équitables**. Et avec eux, la toute première Fairtrade Town au monde en l'an 2000 : Garstang.

Depuis le lancement du programme Fairtrade Gemeng au Luxembourg en 2011, chaque année, des communes du Grand-Duché rejoignent cet **élan citoyen mondial des Fairtrade Towns** pour un commerce équitable. Il existe actuellement plus de 2 200 Fairtrade Towns dans plus de 30 pays à travers le monde, y compris au Luxembourg. Vous trouverez une liste complète des dites communes grand-ducales sur notre site www.fairtrade.lu.



Tous les ans, la « International Fairtrade Towns Conference » offre l'occasion à tous les acteurs du mouvement Fairtrade Towns d'échanger leurs expériences en vue de faire progresser le commerce équitable.

Save the date : la prochaine conférence annuelle se tiendra à Glarus Nord en Suisse, du 22 au 23 septembre 2023

Save the date Les Semaines Fairtrade 2023 sont dans les starting-blocks !



L'ONG Fairtrade Lëtzebuerg a l'immense plaisir de vous annoncer le lancement de l'édition 2023 des Semaines Fairtrade. **Notre grande campagne de sensibilisation annuelle aura lieu du 1^{er} au 14 mai, et visera à rassembler différents acteurs luxembourgeois et partenaires publics et privés de notre ONG, tes que des artisans locaux, entreprises, administrations, acteurs de la grande distribution, établissements HORECA, non sans oublier les écoles et communes du pays.**

L'ensemble de ces acteurs organiseront différents événements, projets et actions de sensibilisation tels que des chasses aux trésors Fairtrade, des menus Fairtrade, une mise en avant des produits Fairtrade dans les rayons, l'introduction de nouveaux produits au Luxembourg, des expositions, des ateliers ou encore des concours de recettes dans tout le Luxembourg afin de rendre le commerce équitable plus visible au Grand-Duché et de sensibiliser la population aux enjeux du commerce équitable, tout en renforçant la conscience des citoyens pour un mode de consommation plus durable et plus responsable.

Ainsi, nous souhaitons appeler tous les acteurs publics et privés, mais également tout particulier à participer à cette grande campagne de sensibilisation nationale !

Nous apporterons notre soutien à vos actions, notamment en mettant du matériel de sensibilisation à votre disposition. Mobilisons-nous tous pour un avenir plus durable et plus équitable ! •

The Future is Fair!

Save the date

Appel à participer

Participez à l'Initiative citoyenne européenne !

60 millions de personnes à travers le monde travaillent dans le secteur de la mode, de l'habillement et de la chaussure. Ils gagnent en moyenne 2 fois moins qu'un salaire vital, nécessaire pour vivre dans des conditions de vie décentes. Face à cette injustice, qui dure depuis trop longtemps, l'ONG Fairtrade Lëtzebuerg et le mouvement international Fairtrade soutiennent l'Initiative citoyenne européenne Good Clothes, Fair Pay en appelant à signer la pétition.

L'Union européenne est le plus gros importateur de textiles dans le monde, et notamment de produits importés par des acteurs issus de la Fast-Fashion, qui profitent du système actuel pour maximiser leurs profits, au détriment des droits humains des travailleurs et travailleuses en bout de chaîne. En tant que citoyens européens, nous devons agir pour améliorer leurs conditions de vie et de travail. C'est ainsi qu'est née l'initiative citoyenne européenne (ICE) Good Clothes, Fair Pay. Cet instrument unique de démocratie participative permet aux citoyens de l'Union européenne de demander à la Commission européenne d'introduire une législation contraignante pour les marques et revendeurs du secteur de l'habillement, afin que ceux-ci fassent preuve d'un devoir de diligence en matière de salaire. Celle-ci doit également mettre l'accent sur l'obligation pour les marques d'identifier les groupes à risque qui sont particulièrement touchés par les bas salaires, comme les femmes et les travailleurs migrants. En outre, la proposition comprend des mesures telles que les pratiques des entreprises en matière de fixation des prix, de calcul des coûts et d'achats, et l'engagement à ne pas recourir à des heures supplémentaires excessives. **Le salaire vital est un droit humain et non un luxe !**

L'UE a le pouvoir de mettre en place un tel cadre législatif. Toutefois, afin de pouvoir actionner ce levier, l'Initiative doit récolter 1 million de signatures.

Nous avons donc plus que jamais besoin de vous !

Signer cette pétition est synonyme d'engagement pour une filière textile respectant les droits humains et donner une voix à ceux qui ne peuvent pas être entendus ici ! •

Participez à l'Initiative
Citoyenne Européenne



Chaque signature compte !



Pour signer
c'est ici



Suivez-nous sur notre nouvelle page Facebook!



N'attendez pas une seconde pour nous retrouver sur notre nouvelle page Facebook!

Vous y retrouverez l'ensemble de nos actualités, actions et informations autour des enjeux du commerce équitable dans le monde et ici au Luxembourg. Et aussi quelques surprises vous attendent avec des jeux concours. Alors n'hésitez pas à nous suivre et à partager nos publications.

Du nouveau pour des fêtes de Pâques 2023 équitables!

Découvrez sans plus attendre les dernières créations la nouvelle page Facebook de notre ONG Fairtrade Lëtzebuerg, les fêtes de Pâques sont également sous le signe du renouveau avec les dernières créations spéciales Pâques de nos partenaires engagés Galler, Chocolats du Cœur et Jos&Jean-Marie Neuberg. Découvrez sans plus attendre ces merveilleuses réalisations équitables, qui sauront indéniablement régaler les petits et les plus grands!

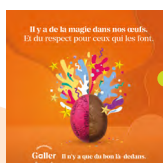
Chocolats du Cœur des Ateliers du Tricentenaire

Lapins de Pâques mixtes chocolat noir, lait et blanc



Chocolaterie Galler

Œufs de Pâques sans huile de palme, réalisés à partir de chocolat belge fait avec du cacao Fairtrade



Jos et Jean-Marie Neuberg

Lapin avion Fairtrade avec figurine massépain



Poule Fairtrade



Lapin carotte Fairtrade



Die Fairtrade-Schlemmerecke

Entdecken Sie ein leckeres Fairtrade-Rezept für das Osterfest! Diese faire und leicht zuzubereitende Kreation wurde von der Luxemburgischen Kochbuchautorin Berthe Melkert inspiriert.

Osterback mit Fairtrade-Schokonussfüllung

- Springform 32 cm Durchmesser

Zutaten

> Für den Teig

- 500 g Mehl (250 g Dinkelmehl, 250 g Weißmehl)
- 1 Päckchen Frischhefe oder
- 2 Päckchen Trockenhefe
- 175 ml Milch
- 3 Eier

- 75 g Fairtrade-Zucker
- 75 g Butter
- Abgeriebene Schale einer Zitrone
- Etwas Salz

Für die Füllung

- 300 g Nüsse

- 60 g Fairtrade-Zucker
- Etwas Zimt
- 80 g Fairtrade-Kochschokolade
- 1 Ei
- 50 ml heiße Milch

Zubereitung

Mehl sieben, dann alle Zutaten hinzugeben und mit dem Knethaken zu einem glatten Teig kneten.

An einem warmen Ort ½ Stunde ruhen lassen, bis er sich verdoppelt hat.

In der Zwischenzeit Schokoladenfüllung zubereiten.

Nüsse mit Zucker, Zimt und Schokolade fein mahlen.

Eiweiß steif schlagen, dann Eigelb und nur so viel Milch unterheben, bis eine breiartige Masse entsteht.

Teig rechteckig ausrollen, einstechen, eine Seite mit 2 aufgeschlagenen Eigelben bestreichen.

Die Schokolade ebenfalls auf den Teig streichen und zusammenrollen.

Springform mit Butter einreiben und mit Mehl oder Zucker bestäuben.

Den Teig gleichmäßig hineinlegen, mit einer Schere mehrere Male an der Oberfläche leicht einschneiden.

Restliches Eigelb darüberstreichen und wieder 20 Minuten ruhen lassen.



MARS 2023 - N°74

IMPRESSUM : ÉDITEUR Fairtrade Lëtzebuerg a.s.b.l. • 2a, rue de la Gare • L-6910 Roodt-sur-Syre • (+352) 35 07 62 • info@fairtrade.lu • fairtrade.lu RÉDACTION Geneviève Krol • Steven Urbanski • Jean-Louis Zeien • Paul Weimerskirch • Anne Faber • Nadine Nicks • Mike Poiré • Marco Thorn • Valérie Murat • Coralie Jegousse PHOTOS Fairtrade Lëtzebuerg • Ville d'Esch-Émile Hengen • Commune de Schifflange • Commune de Mondorf-lès-Bains • Commune de Clervaux • Commune de Mertzig • Commune de Dudelange • Berthe Melkert • les Chocolats du Cœur • Galler • Jos et Jean-Marie Neuberg LAYOUT Comed IMPRESSION Reka Print +

Imprimé sur papier 100% recyclé



FAIRTRADE.LU

